

# TF-SWT400/700/1000

Smart WIFI Infrapuna  
Küttepaneel



## Paigaldus- ja Kasutusjuhend

Version: SDUM-X-WIFI01

## Sisu

1. Ohutuseeskirjad
  - 1.1 Tootega seotud ohutushoiatused
  - 1.2 Ohud lastele ja piiratud liikumisvõimega inimestele
  - 1.3 Elektriõhusjuhis
2. Kuidas oma kütteseadet hooldada
  - 2.1 Puhastamine
  - 2.2 Kasutamine
  - 2.3 Parandamine
  - 2.4 Utiliseerimine
3. Seinale paigaldamine
4. Juhtimine
  - 4.1 Juhtimissüsteemi lühiülevaade
  - 4.2 Nuppude kirjeldused
  - 4.3 Ekraan
  - 4.4 Avatud akna tuvastamine
  - 4.5 Temperatuuri kalibreerimine
  - 4.6 WIFI funktsiooni sisse/välja lülitamine
  - 4.7 Käsitsi juhtimine:
  - 4.8 WIFI ja äpi abil juhtimine
    - 4.8.1 Laadige alla SmartLife äpp
    - 4.8.2 WIFI-ga ühendamine
    - 4.8.3 Seadme nime muutmine, jagamine ja grupeerimine
    - 4.8.4 WIFI lähtestamine
5. Tehnilised andmed

**Enne paigaldustööde alustamist lugege paigaldus- ja kasutusjuhend täielikult läbi ning säilitage juhend hilisemaks kasutamiseks.**

## SÜMBOLITE KIRJELUSED

Enne käesoleva selle kütteseadme kasutamist lugege palun selle kasutusjuhendi vastavat jaotist.



Vastavalt sellele tootele kehtivatele Euroopa direktiividele.



HOIATUS: Kütteseadme ülekuumenemise vältimiseks ärge katke seda kinni.



Läbikriipsutatud ratastega prügikasti sümbol näitab, et toodet ei tohi ära visata koos tavaliste olmejäätmetega. Nende toodete jaoks on eraldi kogumissüsteem. Toode tuleb ringlussevõtuks üle anda vastavalt kohalikele jäätmekäitluse keskkonnanäeskirjadele. Eraldades märgistatud eseme olmeprügist, aitate vähendada põletusseadmetesse või prügilatesse suunatavate jäätmete hulka ning minimeerida võimalikku negatiivset mõju inimeste tervisele ja keskkonnale.

# 1. Ohutuseeskirjad

TULEKAHJU, ELEKTRILÖÖGI VÕI VIGASTUSTE OHU VÄHENDAMISEKS:

## 1.1 Tootega seotud ohutushoiatused

- Need infra-puna küttekehad töötavad seinale kinnitatuna pinnatemperatuuril umbes 95°C. ÄRGE puudutage kütteseadet, kui see on sisse lülitatud.
- Pikaajaline kokkupuude võib põhjustada vigastusi või põletusi.
- ÄRGE katke kütteseadet millegagi. Katmine võib põhjustada ülekuumenemist ja põhjustada tulekahju.
- Kütteseadet EI TOHI kasutada tekstiilide kuivatamiseks ning küttekeha vastu ei tohi asetada ega toetada esemeid.
- Hoida eest vähemalt 40 cm ja külgedelt 20 cm kaugust mis tahes objektist, seinast. Kui seda ei tehta, koguneb küttekeha taha kuumust ja see tühistab teie garantii.
- Antud kütteseadet on mõeldud seinale kinnitamiseks, palun ärge paigaldage neid lakke.
- Antud kütteseadet saab hõlpsasti kasutada nutitelefoniga kaudu, mis kasutab sama WLAN-i, erinevat WLAN-i või 3G, 4G või 5G mobiilsidevõrku. See võimaldab kütteseadet kaugjuhtimise teel ilma teie otsese järelevalveta juhtida. Siiski veenduge, et isegi kaugjuhtimise korral tuleb järgida kõiki selles juhendis kirjeldatud ettevaatusabinõusid.

## 1.2 Ohud lastele ja piiratud liikumisvõimega inimestele

- Seda seadet võivad kasutada 8-aastased ja vanemad lapsed ning vähenenud füüsiliste, sensoorsete või vaimsete võimetega või kogemuste ja teadmiste puudumisega inimesed, kui neile on tagatud järelevalve või neile on antud juhised seadme ohutu kasutamise kohta ja nad mõistavad kaasnevaid ohte. Lapsed ei tohi seadmega mängida. Lapsed ei tohi ilma järelevalveta teostada puhastamist ja hooldust.
- Alla 3-aastased lapsed tuleb hoida eemal, välja arvatud juhul, kui neid pidevalt jälgitakse.
- Lapsed vanuses 3 aastat ja alla 8 aasta tohivad seadet sisse/välja lülitada ainult siis, kui see on paigutatud või paigaldatud ettenähtud tavalisse töösseadesse ning neid jälgitakse või on juhendatud seadme ohutu kasutamise kohta ja nad mõistavad kaasnevaid ohte. Lapsed vanuses üle 3 aasta ja alla 8 aasta ei tohi seadet vooluvõrku ühendada, reguleerida ja puhastada ega teostada kasutaja hooldust.
- ETTEVAATUST – Mõned selle toote osad võivad muutuda väga kuumaks ja põhjustada põletusi. Eriilist tähelepanu tuleb pöörata lastele ja haavatavatele inimestele.
- Kui toitejuhe on kahjustatud, peab tootja selle välja vahetama selle teenindusagendi või samasuguse kvalifikatsiooniga isikute poolt, et vältida ohtu.
- ÄRGE kasutage kütteseadet väikestes ruumides, kui seal viibivad inimesed, kes ei saa ruumist ise lahkuda. Küttekeha pind võib ulatuda temperatuurini kuni 95°C, hoida lastele ja puuetega inimestele kättesaamatus kohas.
- Lämmisohu vältimiseks hoidke imikud ja lapsed pakkematerjalidest (nt kilekottidest) eemal.

## 1.3 Elektriohutusujuhised

- Küttekeha paigaldamisel, parandamisel või hooldamisel tuleb see välja lülitada ja vooluvõrgust lahti ühendada. Enne paigaldamist kontrollige, kas küttekehal pole kahjustusi.
- Kui kütteseadet või toitejuhet on mingil kujul kahjustatud, ÄRGE kasutage kütteseadet ja võtke ühendust oma edasimüüjaga parandamiseks või asendamiseks. Remonti, hooldust või muudatusi peab tegema volitatud edasimüüja.
- ÄRGE proovige kütteseadet ise parandada, kui see tühistab teie garantii.
- Kui kütteseadet on maha kukkunud, ÄRGE kasutage seda ja võtke ühendust edasimüüjaga, et veenduda, et see on kahjustusteta.
- See kütteseadet on ette nähtud töötama 230 V, 50 Hz vahelduvvooluga. Kui teie toiteallikas ei vasta sellele, siis ÄRGE kasutage kütteseadet.
- Kütteseadet ei tohi asuda vahetult pistikupesast all.
- HOIATUS: Klaaspinnaga seadmeid ei tohi kasutada, kui klaaspind on kahjustatud.

HOIATUS: Ärge kasutage seda kütteseadet väikestes ruumides, kui neis viibivad inimesed, kes ei saa ruumist üksi lahkuda, välja arvatud juhul, kui on tagatud pidev järelevalve.

## 2. Kuidas oma kütteseadet hooldada

### 2.1 Puhastamine

Enne puhastamist eemaldage kütteseadet alati vooluvõrgust ja laske sellel täielikult jahtuda. Ärge kunagi kastke vette ja ärge kunagi pritsige sellele vett. Puhastage kütteseadet pehme niiske lapiga. Klaasimudelite puhul kasutage pehmet lappi ja klaasipuhastusvahendit. Ärge kunagi kasutage märga lappi ja kuivatage kütteseadet kindlasti kuiva lapiga puhtaks. Ärge kasutage abrasiivseid materjale, lahusteid ega tugevatoimelisi puhastuskäsnasid, kuna need võivad põhjustada kriimustusi või muid püsivaid kahjustusi. Enne kütteseadme uuesti kasutamist peab see täielikult kuivama.

### 2.2 Kasutamine

Pange tähele, et küttekeha võib kasutamise käigus värvi muuta. Selle põhjuseks on õhusaaste ja see ei ole viga. Ärge katke oma küttekeha pildifooliumiga ega värvige ega printige küttekehale ise. See võib kahjustada kütteelementi ja tühistada teie garantii.

Kui märkate müra, lõhna, nähtavaid muutusi või erakordselt kõrgeid temperatuure, lõpetage kasutamine ja võtke ühendust volitatud edasimüüjaga.

### 2.3 Parandamine

Remonditööd peavad tegema volitatud edasimüüjad või otse tootja. Kui proovite toodet muuta või ise remontida, tühistab see teie garantii.

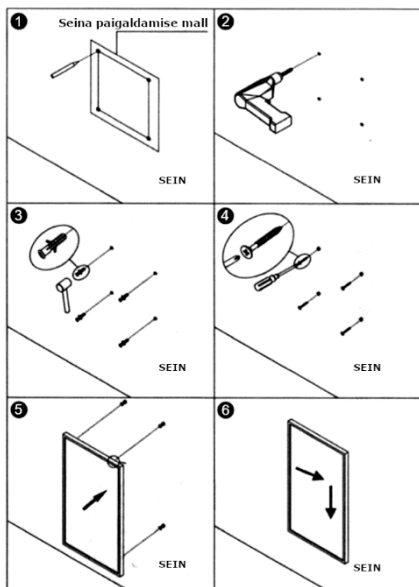
### 2.4 Utiliseerimine



See märgistus näitab, et seda toodet ei tohi kogu EL-is koos muude olmejäätmetega ära visata. Et vältida kontrollimatut jäätmekäitlustest tulenevat võimalikku kahju keskkonnale või inimeste tervisele, taaskasutage need vastutustundlikult, et edendada materiaalsete ressursside säästvat taaskasutamist. Kasutatud seadme tagastamiseks kasutage tagastamis- ja kogumissüsteeme või võtke ühendust edasimüüjaga, kust toode osteti. Nad võivad seda toodet käidelda või keskkonnasäästlikult taaskasutada.

## 3. Seinale paigaldamine

Märkus: Pakendis olev komplekt on ette nähtud vertikaalselt tugevale seinale paigaldamiseks. Kui paigaldate teist tüüpi seintele, vajate sobivaid kinnitusi (ei ole kaasas). Veenduge, et seinale on ohutu paigaldada. Soovitame tungivalt lasta paneeli paigaldada kvalifitseeritud elektrikul või Termofoli volitatud paigaldajal. Kütteseadet peab olema vähemalt 20 cm kaugusel kõikidest esemetest, seintest jne; kaugus põrandast peab olema vähemalt 20 cm.



Samm 1. Kasutage kaasas olevat malli, et märkida aukude asukohad seinale.

Samm 2. Puurige augud, kasutades 8 mm puuri.

Samm 3. Sisestage tüüblid aukudesse.

Samm 4. Kruvige kaasas olevad kruvid seinale.

Samm 5. Kinnitage paneel kruvidele.

Samm 6. Nihutage paneeli paremale ja siis alla, kuni see on kindlalt kinnitatud.

## 4. Juhtimine:

### 4.1 Juhtimissüsteemi lühiülevaade

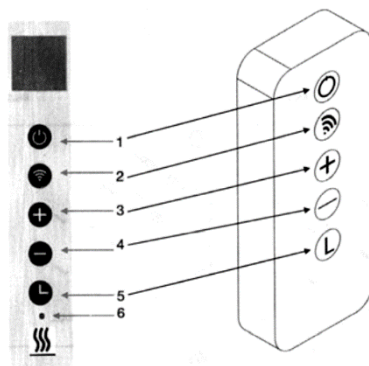
SWT WIFI-sarjas on integreeritud WIFI juhtseade, mis tähendab, et küttekeha juhtimiseks pole vaja muud täiendavat termostaati. Kui kütteseade on äpiga ühendatud, võtab nutitelefoni juhtimise enda kätte ja suhtleb juhtpuldiga. Kui teie kodune internet ei tööta, on siiski võimalik kütteseadet juhtpuldi kaudu käsitsi juhtida ja kui kütteseade on uuesti WIFI-ga ühendatud, võtab nutitelefoni uuesti juhtimise üle.

SWT WIFI mudelitel on järgmised omadused:

- Käsirežiim: lihtne temperatuuri reguleerimine ja 24-tunnise taimeri funktsioon
- Nutikas režiim: 7 päeva programm. 4 ajatsooni päevas
- Puhkuserežiim: määrake äraoleku ajaks fikseeritud temperatuur ja lülitage pärast puhkust automaatselt tagasi tavaseadetele
- Avatud akna tuvastamise funktsioon

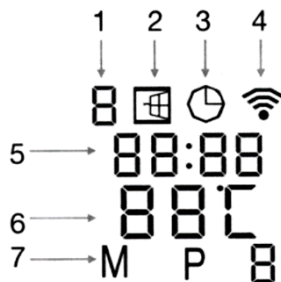
### 4.2 Nuppude kirjeldused:

1. Sisse/Välja nupp
2. WIFI nupp
3. "+" nupp
4. "-" nupp
5. Taimeri nupp
6. Kütmise oleku indikaator



### 4.3 Ekraan:

1. Nädalapäev
2. Avatud akna tähis
3. Taimeri tähis
4. WIFI tähis
5. Kellaaeg
6. Temperatuur
7. Režiimid: (M: käsitsi režiim, P1/P2/P3/P4: 1., 2., 3., 4., programmi periood, H-puhkuserežiim)



### 4.4 Avatud akna tuvastamine:

See kütteseade on varustatud avatud akna tuvastamise funktsiooniga. Kui meie juhtimissüsteem tuvastab, et toatemperatuur langeb lühikese aja jooksul järsult, kui kütteseade on kütterežiimis, tuvastab see, et aken on avatud. Ekraanil hakkab vilkuma akna tähis ja kütteseade lülitub 30 minutiks välja ning naaseb 30 minuti pärast automaatselt eelmisele seadistusele. Selle funktsiooni saate sisse ja välja lülitada, vajutades ja hoides 5 sekundit all nuppu „-“ ning avatud akna märk ekraanilt kaob ja ilmub vastavalt.

## 4.5 Temperatuuri kalibreerimine

Hoidke all „+“ nuppu 5 sekundit, et siseneda temperatuuri kalibreerimise režiimi, muutke suurust vajutades „-“ või „+“ nuppu, vahemikus -5 kuni +5 kraadi.

## 4.6 WIFI funktsiooni sisse/välja lülitamine

WIFI-ühenduse keelamiseks hoidke all nuppu „Taimer“ 10 sekundit ja WIFI-märk kaob ekraanilt, uuesti sisselülitamiseks vajutage nuppu "Taimer" 10 sekundit.

## 4.7 Käsitši juhtimine:

Käsirežiimi sisenemiseks lülitage toide sisse, vajutage kütteseadme sisselülitamiseks toitenuppu ja ekraanile ilmub märk "M". Nüüd töötab kütteseadme käsitsi režiimis, reguleerige soovitud temperatuuri vajutades "-" või "+" nuppu, 2 sekundi pärast jääb ekraanile toatemperatuuri näit.

Kui soovite taimerit seadistada, vajutage taimeri nuppu ja ekraanile ilmub "00H" ja saate taimeri seadistada vajutades "-" ja "+" nuppe, et käivitada taimer.

**Pange tähele, et kui taimer on seadistatud, töötab kütteseadme automaatselt käsitsi režiimis.**

## 4.8 WIFI ja äpi abil jutimine:

### 4.8.1 Laadige alla SmartLife äpp

Rakenduse "SmartLife" allalaadimiseks skännige allolev QR-kood või otsige APP Store'ist või Google Play poest rakendust "SmartLife", et alustada rakenduse allalaadimise protseduuri. Avage äpp ja registreeruge oma telefoninumbri või e-posti aadressiga.

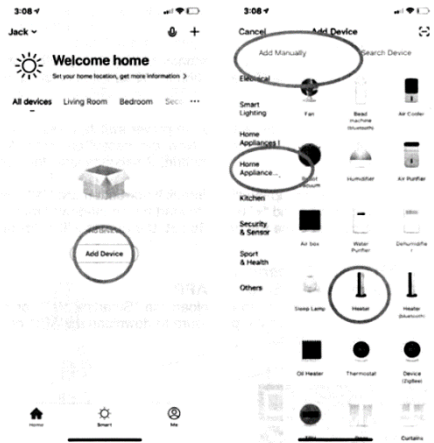


### 4.8.2 WIFI-ga ühendamine:

**1. samm:** lülitage seade sisse, vajutage nuppu "Sisse/Välja", WIFI märk hakkab kiiresti vilkuma, avage oma nutitelefoni äpp ja lisage seade. Valige "Lisa seade" (Add Device), seejärel "Lisa käsitsi" (Add Manually), "Kodumasinad (väikesed)" (Home Appliances Small) ja seejärel valige seadme lisamiseks "Soojendi" (Heater).

**2. samm:** sisestage oma koduvõrgu WIFI parool. Veenduge, et teie kodune WIFI töötab ning hoidke kütteseadet ja nutitelefoni WIFI-ruuterile võimalikult lähedal. **Pange tähele, et kütteseadet töötab ainult 2,4 GHz WIFI võrkudega, praegu see 5 GHz võrke ei toeta. Samuti veenduge, et teie Interneti ruuteril on võimekus uue seadme lisamiseks.**

**3. samm:** oodake, kuni ühenduse olek kuvab 100%, et lõpetada seadistamine ja juhtpulti WIFI-signaal lõpetab vilkumise.



Kui ühendamine ebaõnnestus, lülitage kütteseadet välja ja mõne sekundi pärast uuesti sisse. Vajutage pikalt juhtpulti nuppu "WIFI", kuni ekraanil hakkab aeglaselt vilkuma WIFI märk, ja korra ühendamisprotsessi.

### 4.8.3 Seadme nime muutmine, jagamine ja grupeerimine



Valige juhtkraani paremas ülemises nurgas " ... " ja saate muuta seadme nime, kasutada seadme jagamist ja sama tüüpi äpiga rühmajuhitist.

### 4.8.4 WIFI lähtestamine

Kui soovite kütteseadme praeguse WiFi-ruuteriga lahti ühendada, vajutage 5 sekundit pikalt nuppu "WIFI", kuni WIFI-indikaator hakkab uuesti vilkuma.

## 5. Tehnilised andmed

Nende juhistega hõlmatud paneelid on loetletud allolevas tabelis.

Mudel	Võimsus	Suurus	Kinnitus	IP Klass
TF-SWT400	350W	60.60cm	Seinale	IP44
TF-SWT700	500W	60*85cm	Seinale	IP44
TF-SWT1000	700W	60*120cm	Seinale	IP44



# ErP

Teabenõue elektriliste kohtkütteseadmete kohta

Mudelid: TF-SWT400

Rida	Tähis	Väärtus	Ühik	Element	Seade
<b>Soojusvõimsus</b>				<b>Soojussisendi tüüp, ainult elektrisalvestusega lokaalsete kütteseadmete jaoks (üks valik)</b>	
Nominaalne soojusvõimsus	Pnom	0,35	kW	käsitsi soojuse laadimise juhtimine, integreeritud termostaadiga	Ei
Minimaalne soojusvõimsus (indikatiivne)	Pmin	0,0	kW	käsitsi soojuse laadimise juhtimine ruumi- ja/või välistemperatuuri tagasisidega	Ei
<b>Elektrienergia lisatarbimine</b>				ventilaatori abiga soojusväljund	Ei
Nimisoojusvõimsusel	elmax	0,35	kW	<b>Soojusvõimsuse / ruumitemperatuuri reguleerimise tüüp (üks valik)</b>	
Minimaalse soojusvõimsusega	elmin	0,0	kW	üheastmeline soojusväljund ja ruumitemperatuuri reguleerimine puudub	Ei
Ooterežiimis	elSB	0,001	kW	kaks või enam manuaalset etappi, ruumitemperatuuri reguleerimine puudub	Ei
				mehaanilise termostaadiga ruumitemperatuuri reguleerimine	Ei
				Elektronilise ruumitemperatuuri reguleerimisega	Ei
				elektroniline ruumitemperatuuri reguleerimine pluss päevataimer	Ei
				elektroniline ruumitemperatuuri reguleerimine pluss nädala taimer	Jah
				<b>Muud juhtimisvalikud (võimalik mitu valikut)</b>	
				ruumitemperatuuri reguleerimine, kohaloleku tuvastamisega	Ei
				ruumitemperatuuri reguleerimine, avatud akna tuvastamisega	Jah
				kauguse juhtimise võimalusega	Ei
				adaptiivse käivitamisega	Ei
				tööaja piiranguga	Ei
				UV/IR sensoriga	Ei

# ErP

Teabenõue elektriliste kohtkütteseadmete kohta

Mudelid: TF-SWT700

Rida	Tähis	Väärtus	Ühik	Element	Seade
<b>Soojusvõimsus</b>				<b>Soojussisendi tüüp, ainult elektrisalvestusega lokaalsete kütteseadmete jaoks (üks valik)</b>	
Nominaalne soojusvõimsus	Pnom	0,5	kW	käsitsi soojuse laadimise juhtimine, integreeritud termostaadiga	Ei
Minimaalne soojusvõimsus (indikatiivne)	Pmin	0,0	kW	käsitsi soojuse laadimise juhtimine ruumi- ja/või välistemperatuuri tagasisidega	Ei
<b>Elektrienergia lisatarbimine</b>				ventilaatori abiga soojusväljund	Ei
Nimisoojusvõimsusel	elmax	0,5	kW	<b>Soojusvõimsuse / ruumitemperatuuri reguleerimise tüüp (üks valik)</b>	
Minimaalse soojusvõimsusega	elmin	0,0	kW	üheastmeline soojusväljund ja ruumitemperatuuri reguleerimine puudub	Ei
Ooterežiimis	elSB	0,001	kW	kaks või enam manuaalset etappi, ruumitemperatuuri reguleerimine puudub	Ei
				mehaanilise termostaadiga ruumitemperatuuri reguleerimine	Ei
				Elektroonilise ruumitemperatuuri reguleerimisega	Ei
				elektrooniline ruumitemperatuuri reguleerimine pluss päevataimer	Ei
				elektrooniline ruumitemperatuuri reguleerimine pluss nädala taimer	Jah
				<b>Muud juhtimisvalikud (võimalik mitu valikut)</b>	
				ruumitemperatuuri reguleerimine, kohaloleku tuvastamisega	Ei
				ruumitemperatuuri reguleerimine, avatud akna tuvastamisega	Jah
				kauguse juhtimise võimalusega	Ei
				adaptiivse käivitamisega	Ei
				tööaja piiranguga	Ei
				UV/IR sensoriga	Ei

Teabenõue elektriliste kohtkütteseadmete kohta

Mudelid: TF-SWT1000

Rida	Tähis	Väärtus	Ühik	Element	Seade
<b>Soojusvõimsus</b>				<b>Soojussisendi tüüp, ainult elektrisalvestusega lokaalsete kütteseadmete jaoks (üks valik)</b>	
Nominaalne soojusvõimsus	Pnom	0,7	kW	käsitsi soojuse laadimise juhtimine, integreeritud termostaadiga	Ei
Minimaalne soojusvõimsus (indikatiivne)	Pmin	0,0	kW	käsitsi soojuse laadimise juhtimine ruumi- ja/või välistemperatuuri tagasisidega	Ei
<b>Elektrienergia lisatarbimine</b>				ventilaatori abiga soojusväljund	Ei
Nimisoojusvõimsusel	elmax	0,7	kW	<b>Soojusvõimsuse / ruumitemperatuuri reguleerimise tüüp (üks valik)</b>	
Minimaalse soojusvõimsusega	elmin	0,0	kW	üheastmeline soojusväljund ja ruumitemperatuuri reguleerimine puudub	Ei
Ooterežiimis	elSB	0,001	kW	kaks või enam manuaalset etappi, ruumitemperatuuri reguleerimine puudub	Ei
				mehaanilise termostaadiga ruumitemperatuuri reguleerimine	Ei
				Elektronilise ruumitemperatuuri reguleerimisega	Ei
				elektroniline ruumitemperatuuri reguleerimine pluss päevataimer	Ei
				elektroniline ruumitemperatuuri reguleerimine pluss nädala taimer	Jah
				<b>Muud juhtimisvalikud (võimalik mitu valikut)</b>	
				ruumitemperatuuri reguleerimine, kohaloleku tuvastamisega	Ei
				ruumitemperatuuri reguleerimine, avatud akna tuvastamisega	Jah
				kauguse juhtimise võimalusega	Ei
				adaptiivse käivitamisega	Ei
				tööaja piiranguga	Ei
				UV/IR sensoriga	Ei